



ข่าวเศรษฐกิจการเกษตร

สำนักงานเศรษฐกิจการเกษตรที่ 7 จังหวัดชัยนาท

สำนักงานเศรษฐกิจการเกษตร กระทรวงเกษตรและสหกรณ์

เลขที่ 238 หมู่ 4 ตำบลบางหลวง อำเภอสรรพยา จังหวัดชัยนาท โทรศัพท์/โทรสาร 0-5640-5007, 0-5640-5005
ปีที่ 8 ฉบับที่ 8 ประจำเดือน สิงหาคม 2559 <http://zone7.oae.go.th> E-mail :Zone7@oae.go.th

ในเขตพื้นที่รับผิดชอบ จังหวัดชัยนาท สิงห์บุรี ลพบุรี และอ่างทอง



คำขวัญ : รวมใจเป็นหนึ่ง เข้าถึงปัญหา สร้างแนวทางพัฒนา นำพาเกษตรไทย



ใช้ในราชการสำนักงานเศรษฐกิจการเกษตร

กรุณาส่ง

ชำระค่าฝากส่งเป็นรายเดือน
ใบอนุญาตที่ 38/2521
ปณจ.ชัยนาท

(นางอัญชญา ตราโช)
ผู้อำนวยการสำนักงาน
สำนักงานเศรษฐกิจการเกษตรที่ ๗

บรรณาธิการแถลง

พบกันอีกครั้งกับข่าวเศรษฐกิจการเกษตรฉบับที่ 8 ประจำเดือนสิงหาคม สภาพอากาศในช่วงนี้ฝนตกเกือบทุกวัน ในเดือนที่ผ่านมาพายุโซนร้อนเตี้ยนหมู่ที่พัดผ่านประเทศไทยตอนบนบริเวณจังหวัดน่าน แม่ฮ่องสอน เชียงใหม่ ลำปางและตากในเดือนที่ผ่านมา ส่งผลให้ภาคเหนือมีฝนตกต่อเนื่อง ทำให้เขื่อนสิริกิติ์มีปริมาณน้ำเพิ่มขึ้นอย่างรวดเร็ว ปัจจุบันเขื่อนสิริกิติ์มีน้ำใช้การได้ประมาณ 3,181 ล้านลูกบาศก์เมตร คิดเป็น 33% ของความจุอ่าง เขื่อนภูมิพลมีน้ำใช้การได้ประมาณ 1,009 ล้านลูกบาศก์เมตร คิดเป็น 7% ของความจุอ่าง ซึ่งปริมาณน้ำดังกล่าวเพียงพอต่อการอุปโภคบริโภค รักษาระบบนิเวศน์ และผลักดันน้ำเค็มในช่วงฤดูแล้งนี้ หากยังมีฝนตกในช่วงเดือน ก.ย. - ต.ค. ในบริเวณภาคเหนือ จะทำให้เกษตรกรมีน้ำเพียงพอต่อการทำนาปรัง

ในช่วงวันที่ 27-30 ส.ค. สำนักชลประทานที่ 12 ได้แจ้งว่า เนื่องจากฝนตกหนาแน่นทางภาคเหนือทำให้มีน้ำหลากจากพื้นที่ตอนบนของกลุ่มน้ำเจ้าพระยา ซึ่งส่งผลให้พื้นที่ที่ริมน้ำมีระดับน้ำสูงขึ้นตั้งแต่บริเวณท้ายเขื่อนเจ้าพระยา อ.สรรพยา จ.ชัยนาท จนถึง อ.เสนา จ.พระนครศรีอยุธยา ประชาชนที่อยู่ใกล้ริมน้ำและเกษตรกรที่ทำประมงควรเฝ้าระวังและติดตามสถานการณ์น้ำอย่างใกล้ชิด

ประเด็นที่สำคัญ :	หน้า
บรรณาธิการแถลง	2
ภาวะการผลิต การตลาด และราคาสินค้าเกษตรที่สำคัญ	
- ข้าวนาปี	3
- มันสำปะหลังโรงงาน	4
- ข้าวโพดเลี้ยงสัตว์ รุ่น 1	5
- สุกร	6
- ไก่ไข่	7
- โคนม	8
ตารางราคาสินค้าเกษตรที่สำคัญ ณ ไรนา	9
เกร็ดความรู้ทั่วไป	10
ข่าวประชาสัมพันธ์	11

ค่านิยมร่วม OAE.

- O (Openness) การเปิดกว้างทางความคิด
- A (Awakening) การตื่นตัว ตื่นรู้
- E (Effectiveness) การทำงานที่มีประสิทธิผล

ที่ปรึกษา : นางอัญชญา ตราไช
 นายฉกาจ ฉันทจิระวัฒน์
 บรรณาธิการ : นางสาวสมบัติ พุทธธา
 ผู้ช่วยบรรณาธิการ: นายศรัณย์ บุพศิริ
 นางสาวนงลักษณ์ ขวัญบัว
 กองบรรณาธิการ : กลุ่มสารสนเทศการเกษตร
 เจ้าของ : สำนักงานเศรษฐกิจการเกษตรที่ 7 จังหวัดชัยนาท
 เลขที่ 238 หมู่ 4 ตำบลบางหลวง อำเภอสรรพยา จังหวัดชัยนาท
 โทรศัพท์/โทรสาร 0-5640-5007, 0-5640-5005
 E-mail : Zone7@oae.go.th

ภาวะการผลิต การตลาด และราคาสินค้าเกษตรที่สำคัญ

ประจำเดือน สิงหาคม 2559

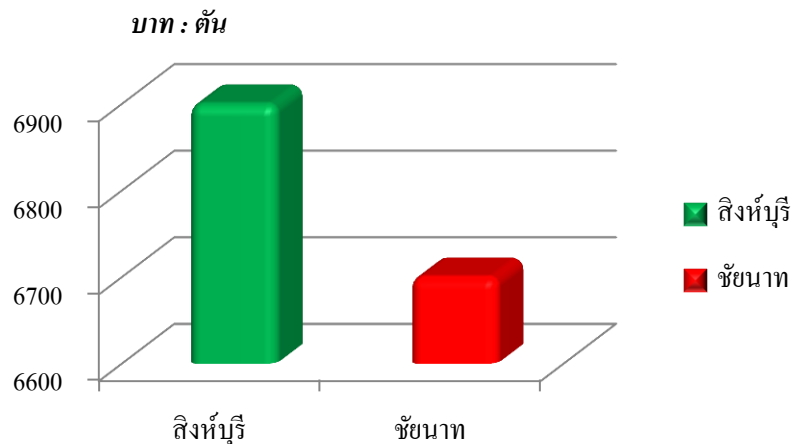
ข้าวนาปี

ภาวะการผลิต ภาพรวมการผลิต เนื้อที่เพาะปลูกข้าวนาปี ปีเพาะปลูก 2559/60 รวมทั้งประเทศ 58,223,676 ไร่ เพิ่มขึ้นจากปีที่ผ่านมา ร้อยละ 1.58 เนื้อที่เก็บเกี่ยว 56,370,021 ไร่ เพิ่มขึ้นจากปีที่ผ่านมา ร้อยละ 2.96 ผลผลิตรวมทั้งประเทศ 25,025,259 ตัน เพิ่มขึ้นจากปีที่ผ่านมา ร้อยละ 4.60 ผลผลิตต่อไร่ของเนื้อที่เก็บเกี่ยว 444 กิโลกรัม เพิ่มขึ้นจากปีที่ผ่านมา ร้อยละ 3.12 ต้นทุนการผลิตข้าวนาปี 7,715 บาท/ตัน

ในพื้นที่ที่รับผิดชอบ สำนักงานเศรษฐกิจการเกษตรที่ 7 ประกอบด้วย จังหวัดชัยนาท สิงห์บุรี ลพบุรี และอ่างทอง อยู่ในช่วงเพาะปลูก เจริญเติบโต มีเริ่มเก็บเกี่ยวผลผลิตเล็กน้อย

จังหวัด	เนื้อที่เพาะปลูก (ไร่)			เนื้อที่เก็บเกี่ยว (ไร่)			ผลผลิต (ตัน)			ผลผลิตต่อไร่ (กิโลกรัม)		
	2558/59	2559/60	% + -	2558/59	2559/60	% + -	2558/59	2559/60	% + -	2558/59	2559/60	% + -
ชัยนาท	689,827	701,539	1.70	688,655	694,524	0.85	453,169	470,031	3.72	658	677	2.89
ลพบุรี	614,873	595,426	-3.16	601,098	583,517	-2.92	314,834	309,622	-1.66	524	531	1.34
สิงห์บุรี	266,472	270,863	1.65	266,073	268,154	0.78	179,996	184,187	2.33	676	687	1.63
อ่างทอง	310,949	311,852	0.29	306,366	308,732	0.77	199,791	202,080	1.15	652	655	0.46

ราคาที่เกษตรกรขายได้ ณ ไร่นา ราคาข้าวเปลือกเจ้านาปี ความชื้น > 25% เดือนสิงหาคม 2559 ของ จังหวัดชัยนาท ราคาเฉลี่ย 6700 บาท/ตัน จังหวัดสิงห์บุรี ราคาเฉลี่ย 6,900 บาท/ตัน รายละเอียดดังภาพที่ 1



ภาพที่ 1 แสดงราคาข้าวเปลือกเจ้านาปีที่เกษตรกรขายได้เดือนสิงหาคม 2559

มันสำปะหลังโรงงาน

ภาวะการผลิต ภาพรวมการผลิตมันสำปะหลัง เนื้อที่เก็บเกี่ยว ปี 2560 รวมทั้งประเทศ 9,038,605 ไร่ เพิ่มขึ้นจากปีที่ผ่านมา ร้อยละ 1.57 ผลผลิตรวมทั้งประเทศ 32,224,145 ตัน เพิ่มขึ้นจากปีที่ผ่านมาร้อยละ 4.25 ผลผลิตต่อไร่ต่อเนื้อที่เก็บเกี่ยว 3,565 กิโลกรัม เพิ่มขึ้นจากปีที่ผ่านมา ร้อยละ 2.65 ต้นทุนการผลิตมันสำปะหลังเฉลี่ยทั่วประเทศ 1,908 บาท/ตัน

ในพื้นที่ที่รับผิดชอบ สำนักงานเศรษฐกิจการเกษตรที่ 7 ประกอบด้วย จังหวัดชัยนาท และลพบุรี อยู่ในช่วงเจริญเติบโต

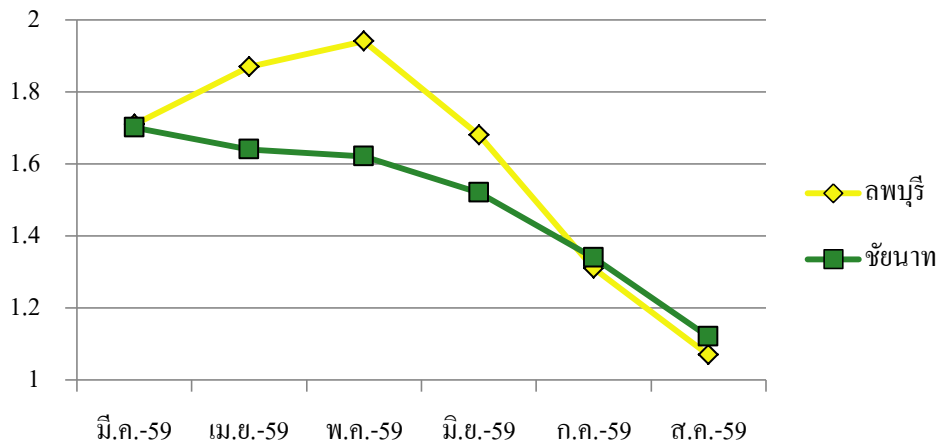
จังหวัด	เนื้อที่เก็บเกี่ยว (ไร่)			ผลผลิต (ตัน)			ผลผลิตต่อไร่ (กิโลกรัม)		
	2559	2560	% + -	2559	2560	% + -	2559	2560	% + -
ชัยนาท	63,571	64,884	2.07	193,764	202,763	4.64	3,048	3,125	2.53
ลพบุรี	251,144	259,881	3.48	814,961	870,601	6.83	3,245	3,350	3.24

ตารางที่ 2 มันสำปะหลังโรงงาน : เนื้อที่เก็บเกี่ยว ผลผลิต และผลผลิตต่อไร่

ราคาที่เกษตรกรขายได้ ณ ไร่นา ราคาหัวมันสำปะหลังสดเฉลี่ย เดือนสิงหาคม 2559 ของ จังหวัดชัยนาท ราคาเฉลี่ย 1.12 บาท/กก. ปรับตัวลดลงจากเดือนที่ผ่านมาร้อยละ 16.42 จังหวัดลพบุรี ราคาเฉลี่ย 1.07 บาท/กก. ปรับตัวลดลงจากเดือนที่ผ่านมาร้อยละ 18.32 เนื่องจากมันสำปะหลังที่ออกสู่ตลาดในช่วงนี้มีคุณภาพไม่ดี

รายละเอียดดังภาพที่ 2

บาท : กก.



ภาพที่ 2 แสดงราคาหัวมันสำปะหลังสดเฉลี่ยที่เกษตรกรขายได้เดือนมีนาคม ถึง สิงหาคม 2559

ข้าวโพดเลี้ยงสัตว์ รุ่น 1

ภาวะการผลิต ภาพรวมการผลิต เนื้อที่เพาะปลูกข้าวโพดเลี้ยงสัตว์ รุ่น 1 ปีเพาะปลูก 2559/60 รวมทั้งประเทศ 6,562,423 ไร่ ลดลงจากปีที่ผ่านมา ร้อยละ 2.73 ผลผลิตรวมทั้งประเทศ 4,276,215 ตัน ลดลงจากปีที่ผ่านมาร้อยละ 1.01 ผลผลิตต่อไร่เนื้อที่เก็บเกี่ยว 667 กิโลกรัม เพิ่มขึ้นจากปีที่ผ่านมา ร้อยละ 1.06 ต้นทุนการผลิตข้าวโพดเลี้ยงสัตว์ทั้งประเทศ 6,890 บาท/ตัน

ในพื้นที่ที่รับผิดชอบ สำนักงานเศรษฐกิจการเกษตรที่ 7 ประกอบด้วย จังหวัดชัยนาท และลพบุรี อยู่ในช่วงเจริญเติบโตและออกดอกแล้ว

จังหวัด	เนื้อที่เพาะปลูก (ไร่)			เนื้อที่เก็บเกี่ยว (ไร่)			ผลผลิต (ตัน)			ผลผลิตต่อไร่ (กิโลกรัม)		
	2558/59	2559/60	% + -	2558/59	2559/60	% + -	2558/59	2559/60	% + -	2558/59	2559/60	% + -
ชัยนาท	3,378	3,444	1.95	3,331	3,402	2.13	2,000	2,060	3.00	600	606	1.00
ลพบุรี	216,891	215,533	-0.63	196,089	204,348	4.21	112,566	117,465	4.35	574	575	0.17



สุกร

ภาวะการผลิต ภาพรวมการผลิต จำนวนสุกร ณ วันที่ 1 ม.ค. 2559 รวมทั้งประเทศ 7,793,545 ตัว เพิ่มขึ้นจากปีที่ผ่านมาร้อยละ 1.55 ปริมาณการผลิตในรอบปี 14,170,755 ตัว เพิ่มขึ้นจากปีที่ผ่านมา ร้อยละ 4.46 ต้นทุนการผลิตสุกรขุนน้ำหนัก 100 กก. 67.36 บาท/กก.

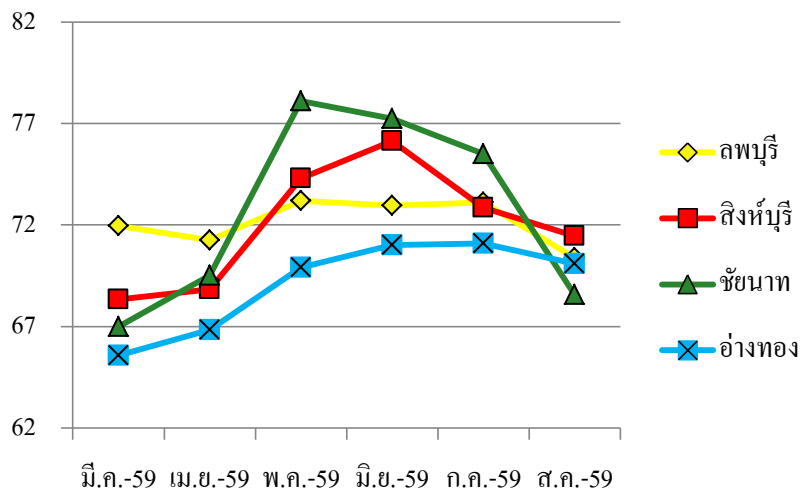
จังหวัด	จำนวนตัว ณ 1 ม.ค. (ตัว)			ปริมาณการผลิต (ตัว)		
	2558	2559	% + -	2,558	2559	% + -
ชัยนาท	37,994	38,320	0.86	110,864	118,492	6.88
ลพบุรี	138,713	139,158	0.32	337,664	371,169	9.92
สิงห์บุรี	42,446	42,712	0.63	66,781	71,094	6.46
อ่างทอง	44,469	44,900	0.97	130,462	138,093	5.85

ตารางที่ 3 สุกร : จำนวนตัว ณ 1 ม.ค. และปริมาณการผลิต

ราคาที่เกษตรกรขายได้ ณ ไร่นา ราคาสุกร ฟาร์มอิสระ น้ำหนัก 100 กก. ขึ้นไป เดือนสิงหาคม 2559 ของ จังหวัดชัยนาท ราคาเฉลี่ย 68.87 บาท/กก. ปรับตัวลดลงจากเดือนที่ผ่านมา ร้อยละ 9.18 จังหวัดลพบุรี ราคาเฉลี่ย 70.38 บาท/กก. ปรับตัวลดลงจากเดือนที่ผ่านมา ร้อยละ 3.75 จังหวัดสิงห์บุรี ราคาเฉลี่ย 68.57 บาท/กก. ปรับตัวลดลงจากเดือนที่ผ่านมา ร้อยละ 1.91 สาเหตุที่ราคาสุกรลดลงเป็นผลมาจากกำลังซื้อของผู้บริโภคอ่อนตัวลง ในขณะที่สภาพอากาศค่อนข้างเอื้ออำนวยต่อการเจริญเติบโต ปริมาณสุกรจึงออกสู่ตลาดเพิ่มขึ้น

จังหวัดอ่างทอง ราคาเฉลี่ย 70.08 บาท/กก. ปรับตัวเพิ่มขึ้นจากเดือนที่ผ่านมา ร้อยละ 1.41 รายละเอียดดังภาพที่ 3

บาท : กก.



ภาพที่ 3 แสดงราคาสุกรฟาร์มอิสระน้ำหนัก 100 กก. ขึ้นไป ที่เกษตรกรขายได้ตั้งแต่เดือนมีนาคม ถึง สิงหาคม 2559

ไก่ไข่

ภาวะการผลิต ภาพรวมการผลิต จำนวนไก่ไข่ ณ วันที่ 1 ม.ค. 2558 รวมทั้งประเทศ 49,350,437 ตัว เพิ่มขึ้นจากปีที่ผ่านมา ร้อยละ 4.51 ปริมาณการผลิต 12,399,738,132 ฟอง เพิ่มขึ้นจากปีที่ผ่านมา ร้อยละ 5.93 และอัตราการให้ไข่ 297 ฟอง/ตัว/ปี เพิ่มขึ้นจากปีที่ผ่านมา ร้อยละ 0.68 ต้นทุนรวมไก่ไข่ระยะก่อนไข่ 131.62 บาท/ตัว และต้นทุนระยะไข่ 2.80 บาท/ฟอง

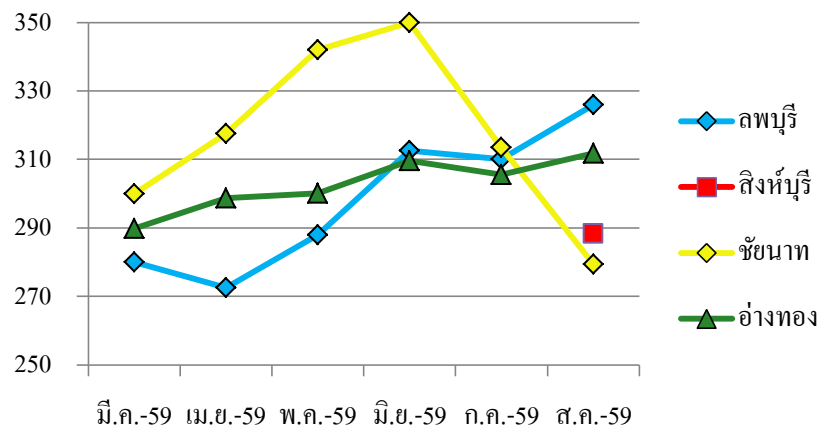
จังหวัด	จำนวนตัว ณ วันที่ 1 ม.ค. (ตัว)			ปริมาณการผลิต (ฟอง)			อัตราการให้ไข่ (ฟอง/ตัว/ปี)		
	2557	2558	% + -	2557	2558	% + -	2557	2558	% + -
ชัยนาท	66,224	66,435	0.32	14,781,338	14,896,735	0.78	286	287	0.35
ลพบุรี	397,618	400,878	0.82	112,740,254	116,442,000	3.28	298	300	0.67
สิงห์บุรี	44,714	45,991	2.86	13,386,300	13,822,823	3.26	300	301	0.33
อ่างทอง	693,291	694,147	0.12	151,161,405	152,522,322	0.90	291	293	0.69

ตารางที่ 4 ไก่ไข่ : จำนวนตัว ณ 1 ม.ค. ปริมาณการผลิต และ อัตราการให้ไข่

ราคาที่เกษตรกรขายได้ ณ ไร่นา ราคาไข่ไก่กละ เดือนสิงหาคม 2559 ของ จังหวัดชัยนาท ราคาเฉลี่ย 279.45 บาท/ร้อยฟอง ปรับตัวลดลงจากเดือนที่ผ่านมา ร้อยละ 10.86 จังหวัดลพบุรี ราคาเฉลี่ย 326.00 บาท/ร้อยฟอง ปรับตัวเพิ่มขึ้นจากเดือนที่ผ่านมา ร้อยละ 5.16 ของ จังหวัดสิงห์บุรี ราคาเฉลี่ย 288.33 บาท/ร้อยฟอง จังหวัดอ่างทอง ราคาเฉลี่ย 311.80 บาท/ร้อยฟอง ปรับตัวเพิ่มขึ้นจากเดือนที่ผ่านมา ร้อยละ 2.02

รายละเอียดดังภาพที่ 4

บาท : ร้อยฟอง



ภาพที่ 4 แสดงราคาไข่ไก่กละ ที่เกษตรกรขายได้ตั้งแต่เดือนมีนาคม ถึง สิงหาคม 2559

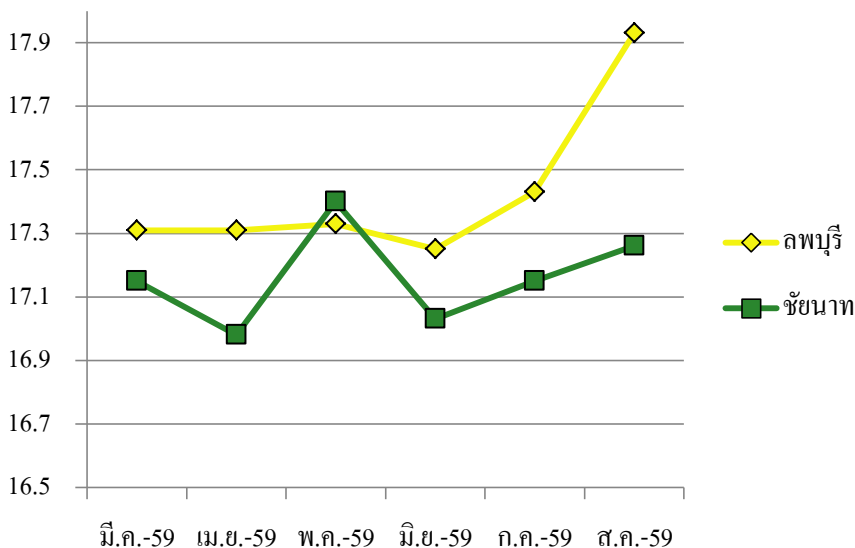
โคนม

ภาวะการผลิต ภาพรวมการผลิต จำนวนโคนม ณ วันที่ 1 ม.ค. 2559 รวมทั้งประเทศ 616,420 ตัว เพิ่มขึ้นจากปีที่ผ่านมาร้อยละ 1.32 ปริมาณการผลิตน้ำนมดิบในรอบปี 1,111,247 ตัน เพิ่มขึ้นจากปีที่ผ่านมา ร้อยละ 2.50 จำนวนโครีดนม 236,200 ตัว เพิ่มขึ้นจากปีที่ผ่านมา ร้อยละ 1.76 และน้ำนมเฉลี่ย 12.89 กก./ตัว/วัน เพิ่มขึ้นจากปีที่ผ่านมา ร้อยละ 0.70 ต้นทุนการผลิตน้ำนมดิบ 14.17 บาท/กก. (ต้นทุนปี 2558)

จังหวัด	จำนวนตัว ณ 1 ม.ค. (ตัว)			การผลิตน้ำนมดิบ (ตัน)			จำนวนโครีดนม (ตัว)			น้ำนมเฉลี่ย (กก./ตัว/วัน)		
	2558	2,559	% + -	2558	2,559	% + -	2558	2,559	% + -	2558	2,559	% + -
ชัยนาท	806	767	-4.84	619	590	-4.83	157	149	-5.10	10.81	10.84	0.28
ลพบุรี	71,772	72,741	1.35	134,208	141,617	5.52	27,156	28,487	4.90	13.54	13.62	0.59
สิงห์บุรี	298	286	-4.03	368	359	-2.55	87	85	-2.30	11.59	11.56	-0.26
อ่างทอง	200	196	-2.00	265	256	-3.47	62	60	-3.23	11.70	11.67	-0.26

ตารางที่ 5 โคนม : จำนวนตัว ณ 1 ม.ค. ปริมาณการผลิตน้ำนมดิบ จำนวนโครีดนม และ น้ำนมเฉลี่ย

บาท : กก.



ราคาที่เกษตรกรขายได้ ณ ไร่นา ราคา น้ำนมดิบ ที่เกษตรกรขายได้ ณ ไร่นา เดือน สิงหาคม 2559 ของ จังหวัดชัยนาท ราคาเฉลี่ย 17.26 บาท/กก. ปรับตัวเพิ่มขึ้นจากเดือนที่ผ่านมา ร้อยละ 0.64 จังหวัดลพบุรี ราคาเฉลี่ย 17.93 บาท/กก. ปรับตัวเพิ่มขึ้นจากเดือนที่ผ่านมา ร้อยละ 2.87 รายละเอียดดังภาพที่ 5

ภาพที่ 5 แสดงราคาน้ำนมดิบ ที่เกษตรกรขายได้ตั้งแต่เดือนมีนาคม ถึง สิงหาคม 2559

ประจำเดือน สิงหาคม 2559

รายการ	หน่วย	จังหวัด	จังหวัด	จังหวัด	จังหวัด
	(บาท)	ลพบุรี	สิงห์บุรี	ชัยนาท	อ่างทอง
ข้าวเปลือกเจ้าหน้าปีความชื้น > 25%	ตัน	-	6,900	6,700	-
ข้าวเปลือกเจ้าหน้าปีพันธุ์หอมปทุมธานีความชื้น > 25%	ตัน	-	8,900	8,590	-
หัวมันสำปะหลังสดคละ	กก.	1.07	-	1.12	-
สุกร ฟาร์มอิสระ นน. 100 กก. ขึ้นไป	กก.	70.38	71.45	68.57	70.08
ไข่ไก่คละ	ร้อยฟอง	326.00	288.33	279.45	311.80
น้ำมันดิบ	กก.	17.93	-	17.26	-

“ข้าวกล้อง” สรรพคุณมากล้น



- แก่ท้องผูก
- ช่วยให้ระบบขับถ่ายดีขึ้น
- ช่วยให้ระบบประสาททำงานได้ดีขึ้น
- ป้องกันไขมันในเลือดสูง
- แก่อาการคันตามผิวหนัง
- บรรเทาอาการหอบหืด
- แก่อาการเหน็บชา
- บรรเทาอาการปวดไขข้อ
- บรรเทาอาการซึมเศร้า
- ช่วยชะลอความชรา
- บรรเทาอาการตาสู้แสงไม่ได้
- บรรเทาอาการปวดศีรษะเรื้อรัง
- บรรเทาอาการชอวัยทอง
- บรรเทาอาการนอนไม่หลับ

เกร็ดความรู้ทั่วไป

วิธีเพาะต้นอ่อนทานตะวัน

ต้นอ่อนทานตะวันช่วยทำให้ระบบขับถ่ายดี บำรุงเซลล์สมอง ป้องกันโรคสมองเสื่อม(อัลไซเมอร์) โดยพบว่า ต้นอ่อนทานตะวันมีโปรตีนอยู่สูง มีวิตามิน A และ E ช่วยบำรุงสายตา ผิวพรรณ และยังลดคอเลสเตอรอล

วัสดุอุปกรณ์ที่ใช้สำหรับปลูกต้นอ่อนทานตะวันงอก

- เมล็ดทานตะวันสีดำ โดยสามารถหาซื้อได้ตามร้านขายอาหารสัตว์ทั่วไป
- ถาดหรือกระบะที่บะแสง 2 อัน
- ดินสำหรับปลูก (ดินสวน ดินถุงสำหรับปลูกต้นไม้ธรรมดา)
- สเปรย์ฉีดน้ำเปล่า

วิธีเพาะต้นอ่อนทานตะวัน

1. แช่เมล็ดทานตะวันในน้ำไว้หนึ่งคืน
2. เตรียมถาด 2 ใบ ไม่ต้องเจาะรูระบายน้ำหรือถ้ามีรูก็ไม่เป็นไร
3. ใส่อินลงไปสูงครึ่งนิ้วถึงหนึ่งนิ้ว
4. ใช้สเปรย์ฉีดน้ำให้ทั่วดินพอชุ่มๆห้ามแฉะมาก
5. โรยเมล็ดทานตะวันที่แช่น้ำแล้วกระจายให้ทั่วในกระบะ ใช้สเปรย์ฉีดน้ำอีกครั้งให้ทั่ว แล้วใช้กระบะอีกใบคว่ำปิดทับด้านบน
6. เปิดรดน้ำด้วยสเปรย์วันละ 2 ครั้ง เช้า-เย็น หลังรดน้ำแล้วปิดกระบะไว้เช่นเดิม สักสามสี่วันจะสูงประมาณ 1 นิ้ว
7. เริ่มผลิบาน 1 คู่ ให้ทำการหงายกระบะวางทับไว้ด้านบน เพื่อเป็นการบังคับให้ต้นทานตะวันงอกในระดับเดียวกัน และใช้สเปรย์รดน้ำเช้า-เย็น แล้วก็วางกระบะทับไว้ด้านบนเช่นเดิม 2-3 วัน
8. ตอนนี้ลำต้นจะสูงประมาณ 2-3 นิ้ว เอากระบะที่วางทับไว้ออกได้ จะเห็นใบมีสีเขียวเนื่องจากไม่โดนแสง ให้เอาถาดวางไว้ในที่ร่มห้ามโดนแสงแดด ไม่กี่ชั่วโมงใบทานตะวันจะเริ่มเปลี่ยนเป็นสีเขียว
9. วันที่ 7-11 สามารถเก็บเกี่ยวมากินได้ตามความชอบ (ถ้าปล่อยให้วันนานจะเริ่มมีใบเลี้ยงคู่ที่สองออกมา รสชาติจะไม่ค่อยอร่อย)
10. เวลาตัดรากก็ใช้กรรไกรตัด รวบมาเป็นกำๆ แล้วก็ตัดงับๆๆ ล้างให้สะอาด ผึ่งให้แห้งสะเด็ดน้ำ เมื่อต้นอ่อนทานตะวันแห้งแล้วแบ่งเก็บใส่ถุงแช่ตู้เย็นไว้กินหรือ แจกเพื่อนบ้าน แจกญาติๆ หรือไม่ก็สามารคนนำไปขายสร้างรายได้ ให้มีผักกินสุขภาพดีถ้วนหน้าในราคาประหยัด

ที่มา : www.farmthailand.com

ข่าวประชาสัมพันธ์

“สศท. ๗ เดินหน้าจัดประกวดโครงการเกษตรครบวงจรฯ เขตตรวจราชการ ๒
 ดีเด่นวันแรก สิงห์บุรีเข้ม ไชว์กลุ่มเกษตรกรเข้มแข็ง”

วันที่ ๒๒-๒๙ สิงหาคม ๒๕๕๙ นางอัญชมา ตราโซ ผู้อำนวยการสำนักงานเศรษฐกิจการเกษตรที่ ๗ ในฐานะประธานคณะกรรมการประกวดการดำเนินงานโครงการพัฒนาการเกษตรครบวงจรในพื้นที่ที่มีศักยภาพ เขตตรวจราชการที่ ๒ พร้อมคณะทำงาน ได้ลงพื้นที่ตรวจเอกสารหลักฐานและตรวจเยี่ยมพื้นที่การดำเนินงานโครงการฯ โดยในวันที่ ๒๒ สิงหาคม นี้ จัดประชุมเพื่อพิจารณาประกวดโครงการฯ ของจังหวัดสิงห์บุรี ณ ห้องประชุมนายทองแสงใหญ่ ศาลากลางจังหวัดสิงห์บุรี โดยส่งพื้นที่ดำเนินงานโครงการปี ๒๕๕๘ พื้นที่คลองส่งน้ำ ๑ ซ้าย - ๓ ซ้าย ๑ ขวา บ้านดอนตะโหนด หมู่ ๗ ตำบลโพทะเล อำเภอค่ายบางระจัน เข้าประกวดประเภทกลุ่มย่อยที่ ๒ เฉพาะมิติแผนงานโครงการเพียงมิติเดียว

